

## 第66回 球磨郡民体育大会

6月4日のグラウンド・ゴルフから始まった郡民体育大会  
8月号で総合成績をお知らせします



- 台風に向けて
- 多良木町助成事業一覧
- 農林商工祭を開催します

2016

7

No.570



# 台風 に備える

台風の進路にあたる日本では、7月から10月にかけて台風による暴風、大雨、洪水などによって甚大な被害をうけています。

## 台風とは

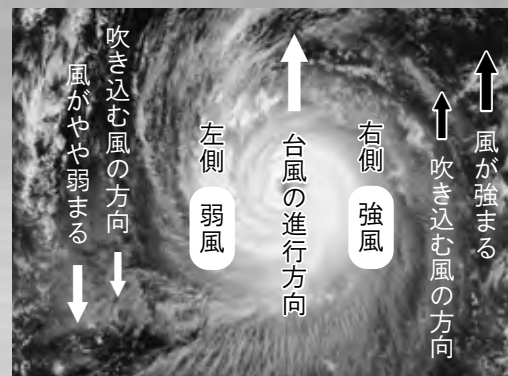
熱帯や亜熱帯地方で発生する低気圧を「熱帯低気圧」と呼び、このうち北西太平洋で発達して低気圧域内の最大風速がおよそ17m/s以上になったものを「台風」と呼びます。

台風は1年間平均で約26個発生しており、そのうち平均3個が日本に上陸しています。また、上陸しなくても約11個の台風が日本から300km以内に接近していて、上陸した台風だけが被害をもたらすわけではありません。

## 進路情報の確認

台風の予想進路が発表されたら自分の住んでいる地域のどちら側を通るか確認をしましょう。進行方向に向かって右側半分の半円では台風自身の風と台風を移動させる周りの風が同じ方向に吹き、風が

強くなるため、特に注意が必要です。



## 集中豪雨

台風を原因とした「集中豪雨」は同じ場所に数時間にわたって大量の雨を降らし、総雨量が数百mmにも達することがあります。このような大雨は時として河川の氾濫や土砂災害を引き起こすこともあります。

また、近年は局地的大雨、いわゆる「ゲリラ豪雨」と呼ばれる短時間に局地的に激し

## 防災情報一覧

○多良木町役場ホームページ（避難情報など）

<http://www.town.taragi.lg.jp/>

○熊本地方気象台ホームページ

<http://www.jma-net.go.jp/kumamoto/>

○熊本県総合型防災情報システム

<http://www.bousai.pref.kumamoto.jp/>

○八代河川国道事務所ホームページ

<http://www.qsr.mlit.go.jp/yatusiro/>

○上球磨消防署メールサービス

メールアドレス [soumu@town.taragi.lg.jp](mailto:soumu@town.taragi.lg.jp) の本文に住所、氏名を入力して送信してください。

○多良木町メール配信システム

<http://mailmg.town.taragi.lg.jp/>

もしくは右のQRコードから

登録をお願いします



## 土砂災害警戒情報

雨が降り、数十mm程度の集中豪雨などによる人的被害を軽減させるためには情報を把握し、早めの避難を行うことが重要となります。

地鳴りや湧水の濁り、落石や樹木の傾き、土臭いにおいがするなど土砂災害には前兆現象があります。土砂災害から身を守るために、まず自分の身の周りに危険がないかを確かめ、前兆現象を確認したら速やかに避難をするとともに、多良木町役場へ連絡をしましょう。

台風や梅雨などで大雨が続くと、地盤がゆるみ土石流やがけ崩れなどの土砂災害が発生する可能性があります。

## 特別警報が発表されたら

気象庁は平成25年8月30日から「特別警報」の運用を開始しました。

これまででは大雨、地震、津波などにより重大な災害が起こるおそれがあるときに、気象庁が警報を発表し警戒を呼びかけていました。

これに加えてこの警報の発表基準をはるかに超える豪雨や大津波などが予想され、重大な災害の危険性が著しく高まっている場合には「特別警報」が発表され、最大限の警戒を呼びかけるようにしています。

特別警報が出た場合、該当する地域は数十年に一度しかないような非常に危険な状況にあります。周囲の状況や町から発表する避難指示・避難勧告などの情報に気をつけ、ただちに命を守るための行動を取ってください。

しかし、特別警報が発表さ

れないからといって安心することはできません。

警報や注意報はこれまでどおり発表されていますので、大雨などについては、段階的に発表される気象情報や警報などを活用して、早めの行動を心がけることも大切です。

現象の種類	基準	
大雨	台風や集中豪雨により数十年に一度の降雨量となる大雨が予想され、若しくは、数十年に一度の強度の台風や同程度の温帯低気圧により大雨になると予想される場合	
暴風	数十年に一度の強度の台風	暴風が吹くと予想される場合
高潮	風や同程度の温帯低気圧	高潮になると予想される場合
波浪	により	高波になると予想される場合
暴風雪	数十年に一度の強度の台風と同程度の温帯低気圧により雪を伴う暴風が吹くと予想される場合	
大雪	数十年に一度の降雪量となる大雪が予想される場合	

## 日頃からの防災意識の向上を

多良木町では、平成25年に防災マニュアルを作成し各世帯へ配布を行いました。

台風や大雨、洪水時の各行政区毎の一時避難場所や地震時の避難場所などの一覧が掲載されています。

また、各行政区の自主防災組織による避難訓練なども開催されています。

日頃から、周囲の危険箇所や避難経路を確認する、家族と避難場所について話し合いを行うなど、いざというときに被害を最小限にとどめられるよう、また、避難時に自ら数日間生活できるような非常持ち出し品とともに非常備蓄品を用意しておくなど、自分の身は自分で守れるようにしましょう。



## いざというときのため日頃から非常持ち出し品を常備しましょう

### 食品・水

- 飲料水 (500 ml ペットボトル程度)
- 乾パン・クラッカー・缶詰など火を通さなくても食べられるもの

### 救急・安全関係

- ヘルメット・防災ずきん
- 緊急医薬品・絆創膏・傷薬・包帯
- 病人やお年寄りの常備薬

### 貴重品

- 現金・通帳・印鑑
- 権利証書  マイナンバーカード
- 免許証・健康保険証
- クレジットカード類

### 日用品

- 筆記用具
- ろうそく、ライター  ナイフ、缶切り
- ティシュペーパー  ポリ袋
- 懐中電灯  携帯ラジオ
- 電池

### 衣類など

- 衣類・下着・上着
- タオル・毛布  手袋・軍手

### その他

- 洗面用具・歯ブラシ・石けん
- 哺乳瓶  紙おむつ
- めがね

- ・非常持ち出し品は両手が自由に使えるようにリュックサックなどにまとめましょう。
- ・重さの目安は男性で15kg、女性で10kg程度です。



## 多良木小学校へ本を寄贈

5月30日、「明るい社会づくり運動人吉・球磨協議会」から多良木小学校へ、西日本読書感想画コンクール指定図書18冊を寄贈していただきました。

同会会長の犬童哲郎さんは「ぜひ、本をたくさん読んで感性を磨いてください」と生徒へ話されました。

児童を代表して西季三葉さんがお礼の言葉を述べました。



## 黒肥地小学校「人権の花」運動

5月27日、黒肥地小学校へ地域人権啓発活動ネットワーク協議会から「人権の花」運動に係る花の種子やプランターなどが贈られました。

これは、児童が協力し合い、花を種から育てることで生命の尊さを実感するなかで、人権尊重思想を育み情操をより豊かなものにするのを目的に実施されています。

今後は、児童たちで開花まで世話をを行い、咲いた花は地域へ配布を行う予定です。



## 「父の日に牛乳(ちち)を贈ろう」キャンペーン

6月10日、父の日を前に同キャンペーンで球磨酪農農業協同組合女性部から3人が来庁され、地元で生産された牛乳を町長へ贈られました。

これは全国的に実施される牛乳消費拡大キャンペーンの一環で、安心、安全な牛乳を消費者にPRすることを目的に父の日に合わせて実施されたものです。

同女性部は「夏バテや熱中症予防に地元の牛乳を飲んでください」と話されました。



## 町立小中学校に寄附 「多良木町に映画ロケを誘致する会」

6月2日、「多良木町に映画ロケを誘致する会」(代表合志洋一さん)から町立小中学校へ寄附されました。

同会は平成24年から映画誘致を目的として活動を行ってこられました。同会の解散に伴う活動資金について教育分野に役立ててもらいたいと今回寄附をしていただきました。

合志さんは「生徒や保護者にとって魅力ある学校づくりを利用していただきたい」と話されました。





## 森下孝幸消防団長 消防庁長官表彰受章

6月11日、森下孝幸消防団長がことし3月に消防庁長官表彰功労章を受章されたのを受け、杉野消防副団長を発起人とする受章祝賀会が盛大に開催されました。

祝賀会にはおよそ50人が参加され、森下団長の受章を喜びました。

森下団長は「これからも町民のため、消防団員のため、町のためにさらに防犯防災に努めたい」と抱負を述べられました。



## 多良木町女性消防隊による防災講習

6月11日、多良木町立第1保育所で、防災講習が行われました。

講習には保護者などおよそ40人が参加され、女性消防隊によるシェイクアウト訓練や、担架のない場合の搬送方法などが説明されました。

また、上球磨消防組合の職員へ災害時における対応の仕方など、質問があり「災害時にはラジオなどでの情報収集と、自治体が指定する避難場所への避難、日頃からの飲食物の備蓄などが重要」と話されました。



## 「力を抜いて楽しもう」子育てトーク

6月26日、交流館石倉で「第40回くまもと子育てトーク」が開催されました。

「こそだてがかり」のユニット名で活動されているテレビリポーターの荒木直美さんと漫画家の桜田幸子さんが基調講演を行いました。

講演では、フランススでの子育て事情などを軽快なトークで紹介されると、会場は笑いに包まれながらも、社会制度や夫婦間の意識の差など日本との違いなどを分かりやすく話されました。



## 町保連から熊本地震被災地へ寄附

6月21日に、多良木町保育所保護者連絡協議会(会長・愛甲真慈さん)が熊本地震の被災地へ町を通じて寄附を行いました。

これは、6月5日に開催された町保連主催の球技大会で、熊本地震により被害をうけた被災地への支援を呼びかけたものです。

愛甲会長は「被災地の保育関係復興のために役立ててもらいたい」と話されました。寄附金は、被災地支援に向く町職員により益城町へ渡されました。

# 多良木町助成事業一覧

多良木町の助成事業について概要を掲載しています。対象や内容などにつきましては記載しているほかにも条件や一部例外などもありますので詳しくは担当課までお問い合わせください。

## 住まいに関する助成事業

事業名	対象	助成対象内容	助成率または上限額	連絡先
多良木町土砂災害危険住宅転移促進事業補助金	土砂災害危険住宅に居住しているもの	土砂災害特別警戒区域等に在する建築物で住宅用（賃貸住宅を除く）に供するものからの移転に係る経費の補助。	上限額300万円。ただし、条件によっては最高額330万円	環境整備課 42-1259
多良木町住宅リフォーム事業	10万円以上の工事であって、町内の業者を利用し、リフォーム工事を行う者	町民が居住している住宅の増改築工事等を、町内の資材販売店ならびに施行業者に下記工事を発注し、リフォーム工事を行う場合	補助対象工事費の20%（補助上限20万円） ※ただし、下水道への配水設備接続工事については、条件により補助額4万円	
多良木町浄化槽設置補助金	下水道の認可計画区域外の一般世帯	合併処理浄化槽を設置する場合、または既設の単独処理浄化槽を撤去して設置する場合、定額を補助。	5人槽502,000円～	
多良木町耐震診断事業補助	建築物の所有者で町税等を滞納していない者	町内にある戸建木造住宅のうち、所有者自らが居住の用に供するもので、昭和56年5月31日以前に着工した住宅に対し、耐震診断を行う場合	1棟あたり13万4千円を限度	
多良木町木材需要拡大促進事業	町内において自ら居住するための住宅を建築する人	多良木産材を使用し、多良木町の業者により建築された住宅が対象。	木材価格の50%または100万円上限	農林課 42-1252
住宅改造助成事業	在宅の要援護老人、重度の身体障害児（者）及び知的障害児（者）で、当該世帯の生計中心者の所得税課税年額が7万円以下の世帯に属する者	玄関・廊下・階段・居室・浴室・便所・洗面所・台所など、在宅で要介護者が利用する部分の改造に要する経費を助成する。	70万円または、助成対象経費支出額のいずれか低い方の額に助成率を乗じた額	健康・保険課 42-1255
グループホーム家賃等助成事業	老齢福祉年金受給者または、住民税非課税世帯に属するグループホーム入所者	グループホームの家賃、食料費および光熱水費の個人負担を軽減。	条件により1日当たり1,000円、または500円	

## 子育てに関する助成事業

事業名	対象	助成対象内容	助成率または上限額	連絡先
出生祝い金	多良木町に居住している父母が引き続き3年以上多良木町に同住することを確約し、子どもを出産された方	町民の定住と人口増を目指し、活気あふれた多良木町を築くことを目的として、出生祝い金を交付。	第1子より出生届1件につき10万円(内5万円は多良木町商工会商品券)	子ども対策課 42-1262
ひとり親家庭等医療費助成	ひとり親家庭の保護者および児童	ひとり親家庭等の生活の安定と福祉の向上を図ることを目的に医療費の一部を助成。	医療費の一部を助成	

## 商工業等に関する助成事業

事業名	対象	助成対象内容	助成率または上限額	連絡先
多良木町中小企業振興補助	町内の中小企業者など	①工場・店舗等の敷地造成および構築物の設置 ②高度化設備など	正規雇用者数により 上限額450万円から 1,350万円まで	企画観光課 42-1257
商工業等支援資金貸付け	町内において原則として1年以上継続して同一事業を営んでいる者	中小企業者等の経営安定または合理化に資するため、商工業等支援資金の貸付けを行う。	上限額は、設備資金300万円。 運転資金100万円	
雇用促進のための支援	町内に事務所または事業所を有する中小企業者などで、町税の滞納がなく、国・県の雇用助成制度を受給していない事業者	①町内に住所を有する15歳以上50歳以下の者を、正規雇用者として新規に1年以上雇用する場合 ②新規被雇用者の技術習得を目的とした場合、研修に要した費用の半額を上乗せ	①1人当たり12万円まで。1事業者60万円を上限 ②1人当たり5万円を上限 ※ただし、1年以内で退職した場合は、補助金を返還	
信用保証料補助	町内に事務所または事業所を有し、かつ町税の滞納がない中小企業者	熊本県中小企業融資制度要項に規定する資金に必要な信用保証料を助成	2分の1以内上限10万円	
空き家・空き店舗等活用事業補助金	小売業、IT関連産業、飲食業またはサービス業	・町内の空き家・空き店舗などを活用し新規に出店するための改修や、空き家などの所有者が新規出店を可能にするために自ら改修する事業。ただし、2年以上継続して営業するもの。	100分の25以内で 上限額100万円	
農林商工担い手対策補助金	農林商工業の中で新たな事業主または現事業主の後継者（50歳以下）	将来本町の中核的な担い手を目指す多良木町に有する者に就業祝い金として町が補助する	30万円	農林課 42-1252 企画観光課 42-1257

## 医療に関する助成事業

事業名	対象	助成対象内容	助成率または上限額	連絡先
乳幼児等医療費助成	町内在住の0歳から中学3年生を扶養する保護者	子どもの保険診療にかかる医療費の保険適応分の自己負担分(一部対象外)を助成	医療費の自己負担分	保健センター 42-1100
風しん予防接種助成事業	妊娠を希望する女性および同居家族	県の風しん抗体価検査で予防接種を勧められた者、風しん抗体価検査で抗体価が16倍未満の者。	上限1万円	
鍼灸治療費助成	全町民	事前の申請により鍼灸治療費の一部を助成するもの。	1人500円/1回 4回/1カ月	
特定不妊治療費助成事業	県の助成を受けている人	配偶者間の体外受精・顕微授精に要する費用の一部助成	上限15万円	
一般不妊治療・人工授精費助成事業	法律上婚姻関係にある夫婦	保険適応分の不妊治療、保険適応でない人工授精費用の一部助成	各上限5万円	
妊婦健康診査助成	妊婦	妊婦健康診査14回分の助成	指定内容の14回分	

## その他助成事業

事業名	対象	助成対象内容	助成率または上限額	連絡先
姉妹町研修補助金	5人以上で北海道南幌町研修を実施する町内の各種団体、住民グループおよび町内に事業所を有する中小企業者	姉妹町北海道南幌町へ研修旅行に要する経費に対して補助金を交付	多良木町に住所を有する18歳以上の者1人につき、年度内1回を限度に2万円	企画観光課 42-1257
多良木町教育委員会関係各種大会等出場補助金	町内に住所を有する者で、別に定める助成対象となる個人または団体など	各種大会などに参加するための旅行に要する交通費および宿泊料に係る実費とし、宿泊料については、別に定める宿泊料の定額以内とする	助成対象により助成率が変わるため、詳しくはお問い合わせください	教育振興課 42-1266
就学援助金	町内の小中学校に在籍する児童生徒の保護者で、教育委員会が認めた者	経済的な理由によって就学困難と認められる児童生徒の保護者に対し、必要な援助を行う	学用品費、新入学用品費、学校給食費、修学旅行費	

## 平成28年度多良木町職員採用試験

### ①高等学校卒業程度

【職 種】一般事務

【採用予定数】1人程度

【受験資格】昭和56年4月2日から平成11年4月1日までに生まれた者

### ②資格免許職

【職 種】管理栄養士

【採用予定数】1人

【受験資格】昭和56年4月2日から平成9年4月1日までに生まれた者で、国家試験免許取得者または免許取得見込みの者

### 受験手続きなど

受付期間：平成28年7月25日（月）から8月12日（金）まで（土・日・祝日を除く）

第1次試験日：平成28年9月18日（日）

試験会場：熊本県立多良木高等学校（熊本県球磨郡多良木町多良木1212）

申込先：多良木町役場総務課（電話：42-6111）

その他：採用試験の詳細については多良木町ホームページにも掲載します。





第4回

たらぎ

平成28年11月

19日(土) 20日(日)

多良木町多目的総合グラウンド

# 農林商工祭



山本

20日(日)

譲

プロ芸能ショー



19日(土)

英太郎の  
ものまねショー

19日(土) 司会



荒木 恒竹



本田 千穂

20日(日) 司会

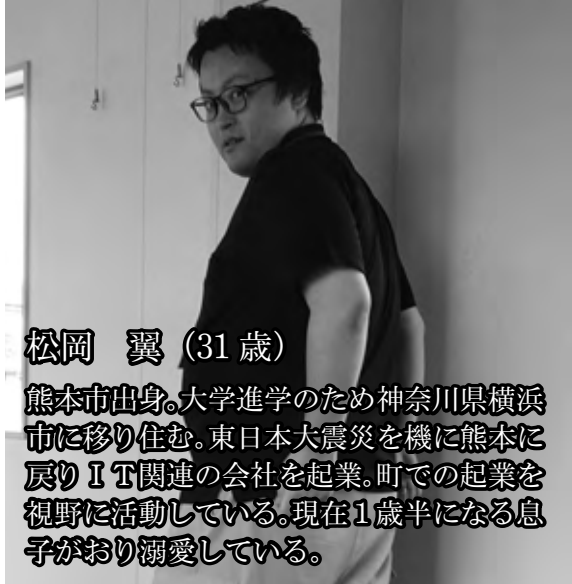


後藤 祐太



林田 雪菜

主催 多良木町農林商工連絡協議会【球磨地域農業協同組合・多良木町商工会・多良木町森林組合・多良木町】  
お問い合わせ 多良木町役場 企画観光課 TEL 0966-42-1257



**松岡 翼 (31歳)**

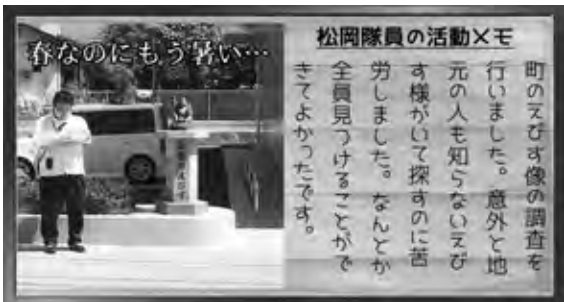
熊本市出身。大学進学のため神奈川県横浜市に移り住む。東日本大震災を機に熊本市に戻りIT関連の会社を起業。町での起業を視野に活動している。現在1歳半になる息子がおり溺愛している。

はじめまして、地域おこし協力隊の松岡です。私の特徴はこの体型です。遠くからでもふくよかなシルエットでわかると思うので、今回は体型だけでも覚えてください(笑)

さて今回多良木町に移住してきた理由は2つあります。1つ目は田舎で子育てをしたかったからです。私には1歳半の子ともがいます。この子の子育てを考えたとき、人と自然としっかりコミュニケーションが取れる環境ですくすく育ってほしいという思いがありました。おかげさまで多良木町での暮らしはとても充実しており、近所の人にもよくしていただいています。最初は不安もありましたが、今は心から移住してきてよかったと思っています。

2つ目は新しいことにチャレンジしてみたいからです。誤解を生む言い方かもしれませんが、都会から見たら多良木町には何もありません。だからこそ新しい何かを生み出せるチャンスがたくさんあるのではないかと考えています。地元の人が気づいていない多良木町のいいところを掘り起こして、新しい魅力として皆さまに再発見してもらおう。拙い言葉ですが、これってとても「素敵」だと思います。

これから地域おこし協力隊としても、また松岡個人としても町が元気になる活動を継続的に行っていきますので困ったときは、いや困っていても(笑)皆さまのお力を貸していただけたら嬉しいです！

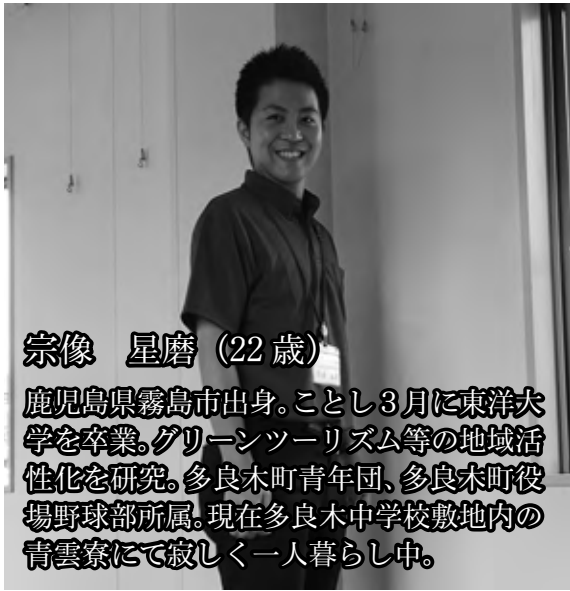


地域おこし協力隊通信vol.1



はじめまして。多良木町地域おこし協力隊の宗像星磨です。現在22歳です。ことしの3月に東洋大学を卒業しました。私の出身は、鹿児島県霧島市横川町という田舎町です。実はもともと田舎嫌いでした。しかし18歳で上京して初めて田舎の良さが理解できました。綺麗な空気、豊かな自然、そして人の温かさは、東京にはありませんでした。田舎の価値がわかった私は大学3年次から農村社会学を専攻し、グリーンツーリズムなどの地域活性化の研究を専門的に始めました。

その年の9月、私は人吉球磨で現地調査を行いました。この調査が私の運命を変えました。まさに「日本でもっとも豊かな隠れ里」と呼ぶに



**宗像 星磨 (22歳)**

鹿児島県霧島市出身。ことし3月に東洋大学を卒業。グリーンツーリズム等の地域活性化を研究。多良木町青年団、多良木町役場野球部所属。現在多良木中学校敷地内の青雲寮にて寂しく一人暮らし中。

はじめまして。多良木町地域おこし協力隊になりました。そして、何よりも人の温かさに感動しました。その翌年、私の就職活動が始まりました。私は大学3年次の人吉球磨での現地調査が忘れられず、地元商社の内定を辞退して多良木町の地域おこし協力隊になりました。

私は在学中、全国各地に現地調査へ行きましたが、人吉球磨の人以上に温かく、いい意味でおせっかいな場所は他にはありません。そのような、この町特有の人の温かさを外部の人と共有できるようなツーリズムを今後取り組んでいきたいと思えます。そして、この憧れの地で生涯を過ごしたいと思っています。

皆さま、ぜひよろしくお願ひいたします！



## 年金相談会の日程について

出張年金相談会が人吉・球磨郡で、毎週3回開催されます。多良木町の開催日程は、約2週間に1回、水曜日です。

### 会場および開催日

多良木町役場 1階 町民相談室

- 平成28年8月3日(水)      ○ 8月17日(水)      ○ 8月31日(水)
- 平成28年9月14日(水)      ○ 9月28日(水)

8月

日	月	火	水	木	金	土
	1 人吉	2	3 多良木	4	5 人吉	6
7	8 人吉	9	10 錦	11 山の日	12 人吉	13
14	15	16	17 多良木	18	19 人吉	20
21	22 人吉	23	24 錦	25	26 人吉	27
28	29 人吉	30	31 多良木			

9月

日	月	火	水	木	金	土
				1	2 人吉	3
4	5 人吉	6	7 錦	8	9 人吉	10
11	12 人吉	13	14 多良木	15	16 人吉	17
18	19 敬老の日	20	21 錦	22 秋分の日	23 人吉	24
25	26 人吉	27	28 多良木	29	30 人吉	

- 多良木会場 多良木町役場 1階町民相談室      ○ 錦会場 社会福祉協議会 (温泉センター)
- 人吉会場 消費生活センター

### 予約について

年金相談会は完全予約制です。

相談を希望される場合は必ず3日前までに予約をお願いします。



**【予約先】日本年金機構八代年金事務所 お客様相談室 電話：0965-35-6123**

予約枠 10 (月・水)

- ① 9:00   ② 9:40   ③ 10:20   ④ 11:00   ⑤ 13:00   ⑥ 13:40   ⑦ 14:20   ⑧ 15:00   ⑨ 15:40   ⑩ 16:20

予約枠 7 (金)

- ① 9:40   ② 10:20   ③ 11:00   ④ 13:00   ⑤ 13:40   ⑥ 14:20   ⑦ 15:00

### 予約の方法は2通り

電話で予約する場合	窓口で予約する場合
お手元に年金手帳をご準備下さい	お手元に年金手帳をご準備下さい
↓	↓
八代年金事務所予約担当へ	市町村役場担当窓口へ
↓	↓
自動音声案内に従って番号を押して下さい	年金相談予約申し込み票にご記入下さい
↓	↓
予約希望月日と相談内容をお伝え下さい	窓口に提出して、予約日時をご確認下さい

**【お問い合わせ先】多良木町役場健康・保険課 保険年金係 ☎ 42-1255**



# 認知症初期集中 支援チームについて

認知症になっても本人の意思が尊重され、できる限り住み慣れた地域のよい環境で暮らし続けられるために、認知症の人やその家族に早期に関わる「認知症初期集中支援チーム」を、上球磨3町村(多良木町・湯前町・水上村)で平成27年10月から「上球磨地域包括支援センター」(球磨郡公立多良木病院内)に設置し活動を始めました。

## 「認知症初期集中支援チーム」とは？

複数の専門職が家族の訴えなどにより認知症が疑われる人や認知症の人、およびその家族を訪問し、アセスメント(総合的評価)、家族支援などの初期の支援を包括的、集中的(おおむね6カ月)に行い、自立生活のサポートを行います。

上球磨地域包括支援センターの社会福祉士と、上球磨3町村の保健師、熊本県認知症疾

患医療センターの認知症専門医がチーム員として活動します。

## 対象となる人は？

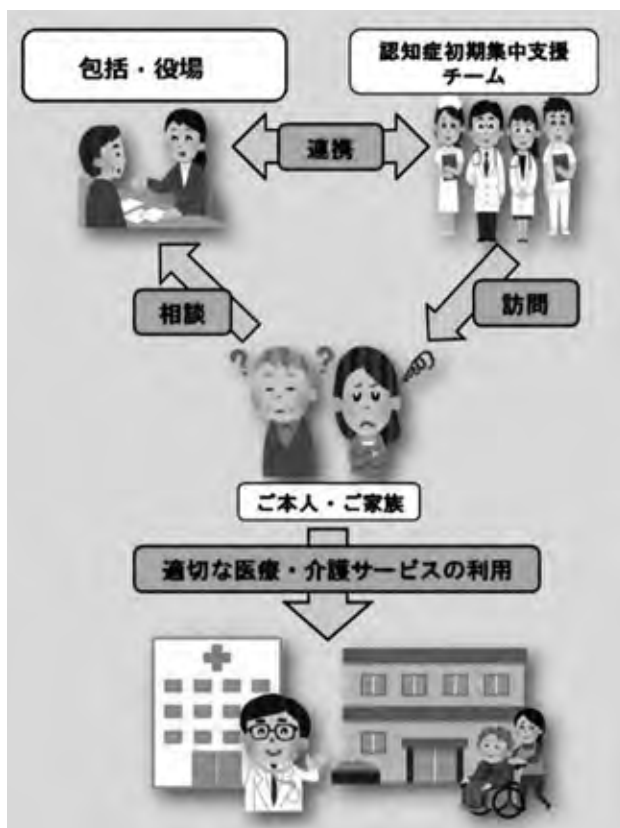
40歳以上で、認知症が疑われる人または認知症の人で、在宅生活しており、かつ次の①、②のいずれかの基準に該当する人。

- ① 医療サービス、介護サービスを受けていない人、または中断している人で次のいずれかに該当する人
  - (ア) 認知症の診断を受けていない
  - (イ) 継続的な医療サービスを受けていない
  - (ウ) 適切な介護保険サービスに結び付いていない
  - (エ) 診断されたが介護サービスが中断している
- ② 医療サービスや、介護サービスを受けているが認知症の問題行動が顕著なため、対応に困っている

## 支援を受けるまでの流れは？

- ① 上球磨地域包括支援センター(42-6006)、または多良木町役場健康・保険課高齢者支援係(42-11255)へ相談。
- ② 認知症初期集中支援チームの対応が必要な場合は、チーム員が自宅を訪問。
- ③ おおむね6カ月を目安に介護や医療につなげるために、集中的に支援を行います。

## 支援を受けるまでの流れ



## 認知症高齢者数の推計

認知症の人の数は、平成24年で約462万人、65歳以上高齢者の約7人に1人と推計されています。また、平成37年には認知症の人は700万人前後になり、65歳以上高齢者の約5人に1人になる見込みです。認知症は、誰もがかかる可能性のある病気です。認知症と思ったらまず相談を。

## ご存知ですか？くまもと家庭教育支援条例

熊本県では全国に先駆けて、平成25年4月1日に「くまもと家庭教育支援条例」を制定しました。

この条例により県では家庭教育を支援し、子どもの健やかな成長に喜びを実感できる熊本の実現に努めています。

この条例の目的は、「家庭教育の支援に関し、基本理念を定め、並びに県の責務並びに保護者、学校等、地域住民、地域活動団体及び事業者の

役割を明らかにするとともに、家庭教育を支援するための施策の基本となる事項を定めることにより、家庭教育を支援するための施策を総合的に推進し、保護者が親として学び、成長していくこと及び子どもが将来親になることについて学ぶことを促すとともに、子どもの生活のために必要な習慣の確立並びに子どもの自立心の育成及び心身の調和のとれた発達に寄与することを目的とする。」とされています。

## 多良木埋蔵文化財等センターからお知らせ

夏休み期間中、学習スペースとして開放しています。ぜひご利用ください。

【場 所】多良木町大字黒肥地蓑田 4282 番地

【開館時間】午前9時から午後5時まで

(入館は午後4時30分まで)

【休 館 日】月曜日

(祝日・振替休日の場合は翌火曜日)

## 日本遺産「フォトコン」「絵画コンクール」

昨年4月に、地域の皆さまに守られ、親しまれてきた相良氏関連の文化財や球磨焼酎、球磨拳などの「地域のたから」が「相良700年が生んだ保守と進取の文化～日本でもっとも豊かな隠れ里・人吉球磨～」というストーリーで、日本遺産の認定を受けました。

多良木町では、青蓮寺阿弥陀堂や太田家住宅、王宮神社などが構成文化財として登録されました。

その日本遺産に関連しまして、

### 「日本遺産絵画コンクール」 「日本遺産フォトコンテスト」

を行う予定です。

詳細については、決まり次第お知らせします。

## グラウンド・ゴルフ郡体競技結果

6月4日、球磨郡民体育祭グラウンド・ゴルフ競技が五木源パーク(五木村)で行われました。

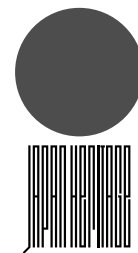
大会当日は雨が降っており、選手は合羽を着てのプレーとなりました。

また、どの町村も雨の影響もあり、思うようにプレーできず苦戦する中、多良木町の団体男子が優勝、団体女子が2位に入賞されました。選手のみなさんおめでとうございます。

個人別では、女子の内田文子さんが3位という成績を収められました。上位入賞おめでとうございます。

<競技結果>

	団体男子	団体女子
優勝	多良木町 205 打	あさぎり町 232 打
2位	錦町 206 打	多良木町 234 打
3位	湯前町 207 打	水上村 237 打



日本遺産のマーク

日本の国旗の日の丸に JAPAN HERITAGE (ジャパンヘリテージ) と書いてあります。

HERITAGE とは継承物、遺産(後世に伝えるべき自然環境・古代遺跡など)、伝承、伝統という意味です。

毎週水曜日は多良木町の「ノーテレビ・ノーゲームデー」です。

空いた時間を、家族の団らんや親子のふれあいの時間にあて、生活のリズムを改善しましょう

## お子さまをお持ちの ご家族の人へ

大きな災害の後は、心や体の不調が現れやすく、特にお子さまの場合は、心の不安が行動となって現れ、甘えが強くなったり、落ちつかなくなったり、食欲がなくなるなど様々です。

これらは「正常な反応」ですので、まずはお子さまの話をよく聞くようにしたり、スキンシップを増やすようにしたりしてみましよう。それでも長引いたり、心配な場合には次までご連絡ください。

### 【お問い合わせ】

多良木町 保健センター  
電話・42-1100

### 身体障がい者(児)

### 巡回相談が実施されます

### 【日程】

平成28年9月13日(火)  
受付・正午から午後1時  
診察開始時間・午後1時から

### 【実施場所】

球磨地域振興局大会議室

### 【協力医療機関】

三浦整形外科医院

### 【相談内容】

- ①補装具に関する相談および判定(肢体不自由関係)
- ②障がい福祉サービス利用に関する相談

### 【お申し込み方法】

お申し込みを希望する人は、9月2日(金)までに多良木町役場町民福祉課福祉係(42-1256)までご連絡ください。

## 障がいのある人へ 各種手当について

### 【障害児福祉手当】

身体または知的・精神に重度の障害があり、日常生活に常に介護を必要とする20歳未満の在宅の重度障害者(児)に対し支給される手当です。ただし、施設入所中の人の障害を支給事由とする年金を受給している人には支給されません。手当は、月額14600円で、2月、5月、8月、11月にそれぞれ前月分までの3カ月分が支給されます。

### 【特別障害者手当】

身体または知的・精神に重度の

障害があり、日常生活に常に特別の介護を必要とする20歳以上の重度障害者に対し支給される手当です。ただし、施設入所中の人、病院に3カ月を超えて入院している人には支給されません。手当は、月額26830円で、2月、5月、8月、11月にそれぞれ前月分までの3カ月分が支給されます。

### 【特別児童扶養手当】

20歳未満で、身体または知的・精神に中度以上の障害のある児童を養育している父もしくは母、または父母に代わって養育している人に支給される手当です。

### ① 1級

1人につき月額51500円

### ② 2級

1人につき月額34300円

手当は、4月、8月、11月にそれぞれ前月(11月は当月)までの4カ月分を支給します。

※それぞれの手当については、所得による支給制限があります。

※平成28年4月からの手当額です。

### 【お問い合わせ】

多良木町役場 町民福祉課  
電話・42-1256

## 熊本県農薬危害防止運動 「農薬は正しく使いましょう」

### 【農薬を使う前に】

- ①適用作物
  - ②使用量
  - ③希釈倍数
  - ④使用時期
  - ⑤使用回数
- などラベルを確認しましょう。

### 【農薬を使うときは】

- ①住宅などの周辺で散布する場合は、最大限の配慮を。事前に十分な周知を行う。
  - ②周囲に人や家畜がいないか、蜜蜂の巣箱がないかを確認する。
  - ③散布は風のないときなど、天候や時間帯を選ぶ。
  - ④散布後の残液や器具の洗浄液は、河川などに流れ込まないように注意する。
- 【農薬を使った後は】  
保管庫に鍵を掛けて管理する。

### 【お問い合わせ】

熊本県農林水産部 生産経営局  
農業技術課 植物防疫・農薬監視班  
電話・096-3333-2381



# Information

## 交通安全川柳・標語を募集

### 【テーマ】

- ① 飲酒運転の根絶
- ② 自転車の安全利用

### 【募集締切】

平成28年8月15日(月)まで

### 【応募資格】

県内に居住または、通勤・通学している小学生以上の人(グループ・団体での応募も可)

### 【副賞】各テーマ

- ・最優秀賞 2万円(1点)
- ・優秀賞 1万円(1点)
- ・入選 3千円(3点)

最優秀作品は、交通安全を呼びかけるテレビCMに使用させていただきます。

応募用紙は熊本県ホームページからダウンロードできます。

Eメールなどで応募する場合は、

- ① テーマ
  - ② 作品
  - ③ 住所
  - ④ 氏名
  - ⑤ 性別
  - ⑥ 年齢
  - ⑦ 職業
  - ⑧ 電話番号
  - ⑨ 応募のきっかけ
- を記入し、次のいずれかの方法により応募してください。

FAX・・・096-3382-7403  
Eメール・・・(タイトルに「交通安全

川柳応募」と記載

anzensushin@pref.kumamoto.lg.jp

郵送・・・〒862-8570

熊本市中央区水前寺6-1-8-1

熊本県環境生活部県民生活局

くらしの安全推進課 あて

### 【お問い合わせ】

熊本県くらしの安全課

電話・・・096-333-2293

## 3千発の打上花火『あびす夏まつり』

ことしも「あびす夏まつり」が盛大に開催されます。

盆踊りや露店、抽選会など子どもから大人まで楽しめるイベントが盛りだくさん。

また、およそ3千発の打上花火は上球磨では最大の花火大会として夏の風物詩になっています。

ご家族、ご近所お誘いあわせのうえ、ぜひご来場ください。

### 【日時】

平成28年8月17日(水)

午後6時から

### 【場所】

多良木町多目的総合グラウンド一帯

### 【お問い合わせ】

多良木町商工会

電話・・・42-2525

## 国保・後期の窓口へ届出を！

自動車・バイクによるケガ、自転車によるケガ、犬によるケガ、船舶によるケガなどで「国民健康保険・後期高齢者医療」を使って治療を受けた場合、届出の義務があります。

届出は法令により定められており、義務となります。届出がなければ、保険者は加害者側に請求することができなくなりますので、国保などの使用が制限される場合があります。

### 【お問い合わせ】

健康・保健課

電話・・・42-1255

## 基本測量実施のおしらせ

国土交通省国土地理院では、この度の熊本地震を受け、基本測量を実施します。

多良木町では、次のとおり測量を実施することになりましたのでおしらせいたします。

### 【期 間】

平成28年6月20日から平成29年3月10日まで

### 【対象地域】

多良木町内

### 【作業内容】

高度地域基準点測量、水準測量

### 【お問い合わせ】

国土地理院九州地方測量部  
測量課

電話・・・092-411-7881



## 林業労働災害防止 キャンペーン実施中

県では、林業労働安全や労働災害のない明るい職場作りを目的に、林業労働災害防止キャンペーンを実施しています。

昨年は林業の労働災害が県内で57件発生し、そのうち1件が死亡災害でした。前年と比較すると死亡災害は2件減少していますが、林業の労働災害全体では、15件の増加となっています。

労働災害は被災したご本人だけではなく、ご家族や職場の人にとっても非常に悲しいことです。労働災害を起こさないためにも、作業者ひとりひとりが作業の基本事項を遵守し、安全と健康のため、十分な対策を行ってください。

### 【熱中症の予防】

- ① 適度な運動や適切な食事、十分な睡眠をとり、暑さに負けない体づくりをする
- ② こまめな水分補給と適度な塩分接種
- ③ 日陰を利用して適度な休憩をとる など

### 【ハチに刺されないために】

- ① 白色系の作業着と蜂防護手袋、

防蜂網を着用する

- ② 整髪料や香水の使用を控える
- ③ 巣に近いあたり刺激したりしない

### 【マダニにかまれないために】

- ① 肌の露出を避け、袖締り・裾締りのよいものを着用する
- ② DEETを含む防虫スプレーを使用する

### 【お問い合わせ】

球磨地域振興局 農林部林務課  
電話：24-4115

## 多良木町から町民の皆さまへ 支援物資のご協力の報告とお礼

今回の熊本地震発生に対して、支援物資の提供をお願いしましたところ、多くの人から支援物資の提供がありました。お預かりした物資に関しては、益城町、熊本市立慶徳小学校にお届けいたしました。多くの皆さまからの温かいご支援、ご協力をいただきまして心よりお礼申し上げます。

## 八代年金事務所内の協会けんぽ窓口統合について

協会けんぽ熊本支部では、郵送による手続きも定着しつつあり、年金事務所に開設している協会けんぽ窓口の利用者も減少していることから、平成28年10月1日より八代年金事務所内の協会けんぽ窓口を熊本支部窓口と統合します。10月1日以降は、八代年金事務所での協会けんぽ関係の受付・相談はできません。熊本支部へ直接お電話などでご相談ください。

### 【お問い合わせ】

全国健康保険協会熊本支部  
電話：096-340-0260

## 引揚者とご家族の皆さまへ

税関では、終戦後外地から引き揚げて来た方々からお預かりした通貨や証券類を保管しています。心当たりのある人は、税関までお問い合わせください。

### 【お問い合わせ】

長崎税関 業務部 税関相談課  
電話：0120-828-680

## 人のうごき（7月1日時点）

人口：10,060人	
男性：4,722人	女性：5,338人
出生：7人	死亡：17人
転入：12人	転出：19人
世帯数：3,837世帯	

## 平成28年 交通事故発生状況 （ ）内は対前年比 【6月末日現在】

件数	熊本県内	2,754 (-464)
	多良木署管内	36 (-1)
	多良木町内	4 (+3)
死者数	熊本県内	26 (+3)
	多良木署管内	0 (±0)
	多良木町内	0 (±0)
傷者数	熊本県内	3,539 (-572)
	多良木署管内	16 (+3)
	多良木町内	6 (+5)

## 7月の納税

国民健康保険税3期  
の納入月です



# 8月 くらしカレンダー

保…保健センター

日	月	火	水	木	金	土
	1	2 図書館休館日	3	4 保 3カ月児健診 6カ月児健診 1歳2カ月児健診	5	6
7 町内リサイクル ・久米公民館 ・武道館	8 離乳食教室 (水上村保健センター)	9 くまさんおはなし会10:00~ 保 3歳児健診 1歳児歯科検診 えびすの湯休館日 図書館休館日	10	11 山の日 保 あすなる会 (断酒会) 図書館休館日	12 ちいさなお友だちの おはなしの時間 時間:10:30~11:00 場所:わいわい子育て広場	13 図書館休館日
14 図書館休館日	15 図書館休館日	16 図書館休館日	17 えびす夏まつり 総合グラウンド	18	19	20
21 保 住民健診 町内リサイクル ・赤坂・里の城 ・黒肥地公民館	22 住民健診 (榎木小学校)	23 図書館休館日	24	25 保 あすなる会 (断酒会)	26 保 住民健診	27 保 住民健診
28	29	30 保 2歳児健診 図書館休館日	31 保 男性料理教室			

## 休日在宅医・当番薬局

期 日	休日在宅医 (8月分)	休日当番薬局 (8月分)
7(日)	仁田畑クリニック 多良木町 42-1123 小林クリニック 錦町 38-5670 公立多良木病院小児科 多良木町 42-2560	・山口薬局(42-2123)・多良木いちご薬局(42-6888)・ひご薬局多良木店(49-1011)・百太郎薬局(28-8123)
11(木)	増田耳鼻咽喉科クリニック あさぎり町 45-8001 緒方医院 相良村 35-0131 たかはし小児科内科医院 人吉市 24-2222	・くま薬局(35-1300)
14(日)	東病院 あさぎり町 45-5711 たかの眼科 あさぎり町 47-2550 人吉医療センター小児科 人吉市 22-2191	・くるみ薬局(49-9630) ・岡原けんこう堂薬局(45-6023) ・きりん薬局岡原店(45-1280)
21(日)	犬童耳鼻咽喉科 多良木町 43-0777 岩井クリニック あさぎり町 49-2181 やまむら医院 あさぎり町 45-0005	・きりん薬局原田店(42-6900) ・おかざき薬局(49-2905) ・エスエス堂きりん本町薬局(45-6330)
28(日)	犬童内科胃腸科医院 あさぎり町 45-1125 権頭医院 相良村 36-0008 増田クリニック小児科 人吉市 22-3570	・くるみ薬局(49-9630)

清風薬局サンロード免田店  
49-9600

## 町長交際費の支出状況 (H28.6.1~6.30)

No.	件名	金額	支払先
1	町長用名刺	2,700円	(有)三協印刷
2	地方創生関係アドバイザー 来町時昼食代	1,800円	かごしま空港 レストハウス
3	森下孝幸氏消防庁長官表彰 「功労章」受章広告料	10,800円	(株)人吉新聞社

町から出たゴミの量	可燃ごみ	不燃ごみ
平成28年6月分	139,760kg	6,750kg
平成28年度累計 (H28.4月~H28.6月)(A)	442,130kg	22,600kg
前年度の6月までの累計(B)	434,230kg	23,600kg
(A) - (B)	+7,900kg	△1,000kg



## 「親と子のつどい」参加者募集

6月30日付の回覧文書でお知らせしたとおり、ことしもひとり親家庭の皆さまと楽しい1日をするために、「親と子のつどい」を計画しました。日時・行き先は、下記のとおりです。ご不明な点は社会福祉協議会事務局(42-1112)へお問い合わせください。ことしもたくさんのご参加をお待ちしています。

日 時：平成28年8月21日(日) 午前7時45分集合～午後6時帰着

行 先：鹿児島市立科学館

募集人数：40人(募集定員になりしだい締め切らせていただきます)

参加対象：町内にお住まいのひとり親家庭の保護者と小・中学生

(小学生以下の兄弟姉妹がいらっしゃる場合は参加可能です)

応募方法：多良木町社会福祉協議会に備え付けの申込み用紙に必要事項を記入の上、お申込み下さい。

※月曜日から土曜日の午前8時30分～午後5時30分(祝日は除く)

申込締切：平成28年8月3日(水)まで

※本年度からご家庭への通知はいたしませんので、ご注意ください。

### 上球磨3カ町村民生委員児童委員協議会 合同研修会開催

上球磨3カ町村民生委員児童委員協議会は、水上村において、人吉市消費生活センター消費生活相談員の大原伸司さんと上球磨地域包括支援センター主任介護支援専門員の山浦隆宏さんを講師に迎え、「熊本地震消費生活トラブル相談」と「今後の福祉と介護の動向」について合同研修会を開催されました。熊本地震に関する情報や日頃から災害に備えることの大切さ、互助

### 熊本地震被災地へ義援金

多良木町民生委員・児童委員協議会(恒松文男会長)の皆さまから、「熊本地震で被災された人の役に立ててください」と義援金として9万6千円が寄せられました。義援金は熊本県共同募金会を通じて被災地へ送られます。



による地域づくりなどについて理解を深められました。

次の方々から社会福祉のためにとご寄付をいただきました。皆さまの温かい善意に感謝申し上げますとともに、故人のご冥福を心からお祈り申し上げます。

(敬称略・受付順)

芝 松 夫(故 百合子) 多10区の1

中 村 章 子(故 一枝) 多10区の1

愛 甲 和 男(故 三代人) 久8区

上 田 照 男(故 アサコ) 多2区の1

宮 崎 ナツエ(故 正行) 久6区

坂 本 久美子(故 利生) 黒3区

五 家 秋 人(故 サカ) 黒10区

宮 原 吉 彦(故 和子) 多1区の1

